

Project Basisschool Dr. Rijk Kramer school

Nieuw schoolgebouw in de Van Oldenbarneveldtstraat te Amsterdam

Kodde architecten BNA
en
Martijn van der Hijden architecten

In juli dit jaar is de uitbreiding en interne verbouwing van het bestaande gebouw in de van Oldenbarneveldtstraat 42 gereed gekomen en is begin september in gebruik genomen door de Dr. Rijk Kramer school. Het is een fantastisch gebouw geworden, waar nu al door de buurtbewoners en schoolgebruikers enthousiast op wordt gereageerd.

Dit bestaande gebouw uit 1884 is destijds ontworpen als meisjesschool en was in die tijd een nieuwe onderwijsvoorziening in de geplande stadsuitbreiding de Frederik Hendrikbuurt in Amsterdam. In de afgelopen 125 jaar is het diverse keren van gebruiker gewisseld en hebben er in die tijdsperiode ook diverse veranderingen plaats gevonden aan het originele gebouw.

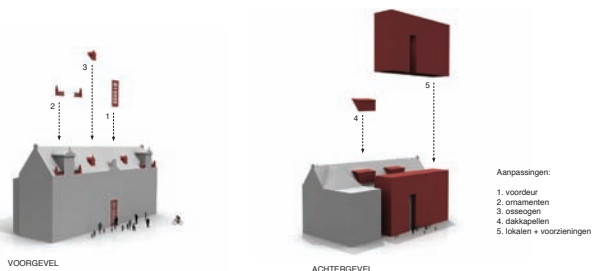
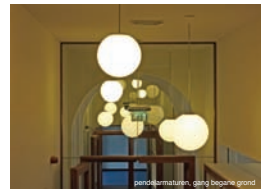


Door de huidige snelle toename van het aantal leerlingen, heeft Stadsdeel West het initiatief genomen om te voldoen aan de behoefte aan voldoende onderwijsruimte binnen het stadsdeel. Het gebouw is in 2007 door het Stadsdeel West aangekocht en heeft het architectenbureau Kodde Architecten gevraagd het ontwerp te maken voor de verbouwing en uitbreiding van het pand om hier opnieuw een volwaardige basisschool te huisvesten.

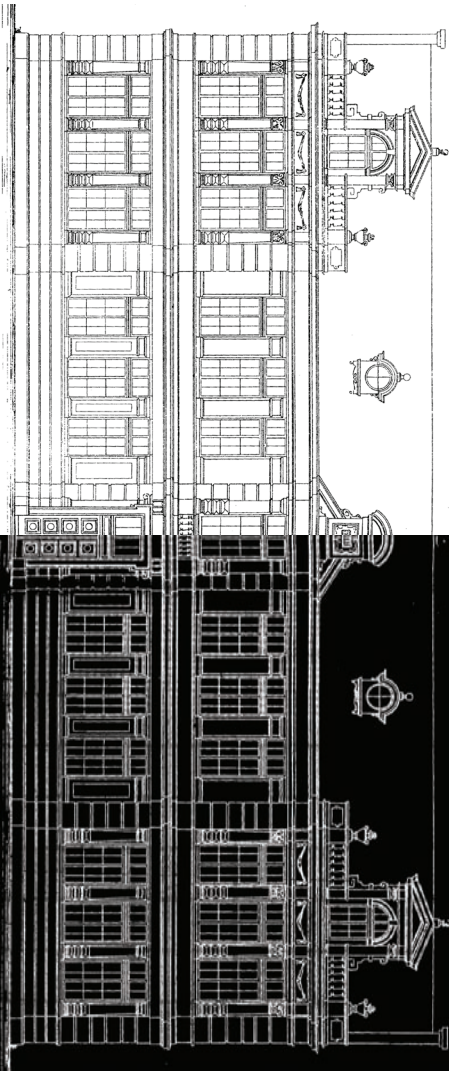


Het ontwerp bestaat uit een renovatie van het bestaande gebouw, en om aan het huidige programma van eisen van een moderne basisschool te voldoen, een uitbreiding aan de achterzijde. Deze nieuwbouw is een zorg-vuldig ontworpen blokje van 4 bouwlagen dat los lijkt te staan van het bestaande gebouw, en zodanig van maat is dat het zo min mogelijk inbreuk doet op het zicht en de bezonning van de naast gelegen panden.

Het bestaande gebouw is compleet gerenoveerd en teruggebracht naar zijn originele situatie, de oude gangstructuur met zijn hoge plafonds en togen zijn weer zichtbaar gemaakt en de voordeur met entree-trap weer centraal in het gebouw zijn geplaatst. Tevens zijn aan de voorgevel de betonnen balusters met vaasornamenten naast de dakkapellen en de 2 ossenogen in de kap opnieuw gemaakt en teruggeplaatst. Voor- en achtergevel zijn compleet schoongemaakt, hersteld en in een frisse heldere kleur met een keimverf behandeld.



gebouwd in 1884
verbouwd en uitgebreid
in 2010
als nieuw schoolgebouw
voor de
Dr. Rijk Kramer school
ontwerp
en directie
Kodde architecten
in samenwerking
met
Martijn van der Hijden
architecten
in opdracht
van
Stadsdeel West Amsterdam



1884-2010

opening 20-10-2010

15:00-17:00

VAN
OLDEN
BARNE
VELDT
STRAAT
42



De nieuwbouw bevat 4 extra groepsruimten en voorzieningen als lift, Remedial Teaching, opslag en toiletruimten voor de kinderen. Deze uitbreiding heeft zich subtiel rondom het bestaande trappenhuis aan de achterzijde geplaatst, in de ontstane nis is nu deze oude gevel nog te zien en is tevens de achteruitgang naar de buitenplaats. De grote opening in de gevel laat de 4 gestapelde lokalen zien, op elke verdieping geven grote schuifpuien een maximum aan daglicht en bij mooi weer zijn de lokalen aan deze kant compleet te openen en refereert aan de vroegere openlucht scholen.



houten brandveilige dak, gang eerste verdieping



Billingzonneschermen

Het gladde pleisterwerk, de dakranden van zink en de houten Billingzonneschermen en zitbank laten deze nieuwbouw op een rustige doch bijzondere manier aansluiten bij het bestaande gebouw. Met mooi weer doet het bijna denken aan zuid-mediterrane sferen.

Vanuit functionaliteit en vluchttechnische eisen zijn twee nieuwe trappen toegevoegd, deze zijn vormgegeven als houten meubelstukken die los in het gebouw zijn geplaatst. Deze trappen zijn de kernelementen geworden die alle hoogteverschillen tussen oud- en nieuwbouw met elkaar verbindt, en tevens de oude zolderverdieping bereikbaar maakt. Voor het eerst is deze monumentale kap nu ruimtelijk met het gebouw verbonden. Hier bevinden zich de werk- en vergaderplekken voor het personeel.

De wandkasten in de gangen, integreren praktische zaken als garderobe, computerwerkplekken, wastafel en kastuimte, die per lokaal zijn gevraagd in één meubelstuk. Deze kasten staan los in de wand, in een glazen strook waardoor extra licht in de gangen valt en er toezicht is op de gangen en lokalen.

Het kleurgebruik, de pendel bolarmaturen, de solide houten afwerking van de meubelstukken en de hoge ruimten geven de school direct bij binnenkomst een klassieke en monumentale sfeer. De dierenprints op het glas van de lokaal deuren, de speels vormgegeven toiletten de doorkijkjes en de routing door het gebouw geven het gebouw het bijzondere karakter dat bij een basisschool hoort.

Als architect zijn we met dit bestaande gebouw met een grote precisie tewerk gegaan, naast het functioneel en technisch realiseren van het programma wilden we ook de charme en de romantiek van het bestaande gebouw terugbrengen. Zowel bouwkundig maar ook installatie technisch verdiende dat de nodige aandacht. Het resultaat is dat de aanbouw en nieuwbouw een bijzonder geheel zijn geworden.



nieuwbouw toiletten



garderobe kast en trap naar lounge plein



nieuwbouwklaar bovenste verdieping met zicht op dak van bestaande trappenhuis



BEGANE GROND



DOORSNEDEN

1. entree hal
2. gang
3. lokalen
4. gemeenschappelijke ruimte
5. kleedkamer
6. congreszaal
7. bibliotheek
8. muzieklokaal
9. trappenhuis
10. toiletten
11. dak
12. podium

Bij de realisatie van een droom van een school binnen de context van de mogelijkheden en beperkingen van een al bestaand schoolgebouw uit 1884, konden we als werkgroep van ouders, schoolteam en directie onze input goed kwijt.

De communicatie met de architecten is bijzonder positief verlopen ten aanzien van indeling en de extra mogelijkheden die in beeld werden gebracht. Vanuit de gedeelde visie om een eigentijds en aantrekkelijke school te maken is een prachtig ontwerp gerealiseerd, dat aansluit bij de wensen van gebruikers en het onderwijsconcept.

Gezichtsbepalende kastenwanden in de groepen, met aan twee zijden functies naar gang en lokaal vormen een prima oplossing voor berguimte, garderobe, aanrecht en computer-werkplekken.

De multifunctionele speelzaal-theaterzaal met aansluitend aan het toneel een kamer voor de interbegeleider, die tevens dienst kan doen als kleedkamer bij voorstellingen, is een zeer praktische oplossing. De diverse ruimtes buiten de klassikalen geven volop gelegenheid tot leren en spelen.

De mogelijkheden die de zolder verdieping heeft om in de toekomst ingericht te worden als plek voor de mediatheek met uitgebreide ICT mogelijkheden voor de leerlingen uit hogere groepen geeft kansen voor het nieuwe leren.

Een prachtige gevel en de statige entree van het gebouw geven een kwaliteit aan, welke we binnen ons onderwijs waar willen maken. Een school waar kinderen, schoolteam en ouders een sterke schoolgemeenschap vormen, met uitstekende onderwijsresultaten op cognitief en creatief gebied.

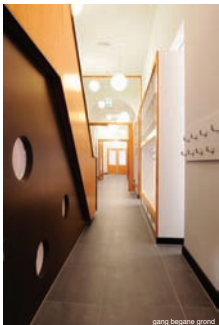
Frank de Wit, directeur Rijk Kramer school



wandkast lokaal: computerwerkplekken, wastafel, berguimte en toegangspuur



garderobekast vrijstaand in de gangwand



gang begane grond

De hoge ruimten in contrast met de nieuwbouw verdiepingen en de speelse routing die ontstaat met de nieuw geplaatste trappen maken hier een bijzondere school van. Het materiaal gebruik, de bijzondere ingrepen en de ruimtelijkheid geven deze school niet alleen een duurzame leeromgeving, maar ook een bijzondere werk- en leefomgeving, een thema wat steeds belangrijker wordt in het moderne onderwijs.

Opdrachtgever en architect zijn erg trots op het gerealiseerde resultaat. Dit complexe project laat zien dat door goede samenwerking en expertise van betrokken partijen, thema's als herbestemming van een monumentaal pand, duurzaamheid en onderwijshuisvesting geïntegreerd kunnen worden tot een goed eindresultaat. Een schoolgebouw dat de gebruiker met plezier wil gaan gebruiken en een aanwinst is voor de Frederik Hendrikbuurt.



onderbouw toiletten

Meer gegevens zijn te vinden op de volgende websites:

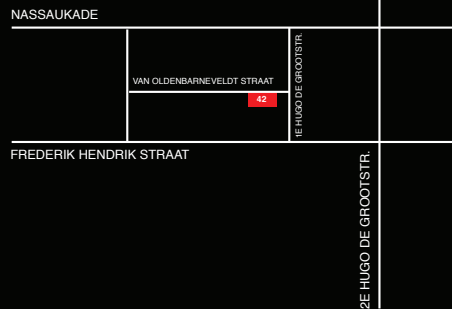
www.koddearchitecten.nl
www.martijn.hijden.com

Gegevens

Opdrachtgever	Stadsdeel West, Amsterdam
Ontwerp	Kodde Architecten BNA i.s.m. Martijn van der Hijden architecten
Projectarchitecten	Hans Kodde, Martijn van der Hijden, Jorrit Mulder,
Medewerkers	Manon de Bont, Alex van Rith, Desiree Stamrood
Aanvrager	Bruna Bouw BV
Adviseur installaties	Brocken Raadgevende Ingenieurs
Constructeur	Duyts Bouwconstructies BV
Installaties	Centragas van Galen, Binnik Klimaatechnie
Totaal bruto vloeroppervlakte	1400 m ²
Bruto vloeroppervlakte nieuwbouw	400 m ²
Bruto vloeroppervlakte oudbouw	1000 m ²
Programma basisschool	9 groepsruimten, personeelsruimte, speelruimte, kleuterruimte, muzieklokaal, directie- en vergaderruimten
Opdrachtverstrekkend	eind 2007
Aanvang bouw	juli 2009
Oplevering	juli 2010
Bouwkosten incl. installaties	€ 2.500.000,- excl. BTW



deurgang op lokaaldeuren



Hierbij wil ik u uitnodigen voor de officiële opening van de **Dr. Rijk Kramer school** op de Van Oldenbarneveldtstraat 42 in Amsterdam.

Met veel enthousiasme hebben we dit bestaande gebouw uitgebreid en verbouwd tot een nieuwe basisschool die in september in gebruik genomen is.

Martijn van der Hijden architect

www.martijn.hijden.com

15:00 - 17:00 20-10-2010